



# MEMÒRIA

2023

# ÍNDEX

<b>1</b>	<b>PRESENTACIÓ DE LA MEMÒRIA ANUAL.....</b>	<b>2</b>
<b>2</b>	<b>QUÈ ÉS EL CRAJ?.....</b>	<b>3</b>
<b>3</b>	<b>USOS DELS RECURSOS DEL CRAJ.....</b>	<b>5</b>
	- En línia	
	- Presencialment i/o en línia	
	- Presencialment	
<b>4</b>	<b>ESTAT DE LES LÍNIES DE TREBALL.....</b>	<b>14</b>
	4.1 El sentit i l'estructura	
	4.2 La millora constant dels recursos	
	1. Innovació en els formats de formació	
	2. Elaboració de nous articles d'interès	
	3. Acompanyament en gestió de conflictes, agressions masculines i ASI	
	4. Consolidació de l'eina d'autodiagnosi	
	4.3 El treball en equip i gestió interna	
	5. Millora dels processos de gestió interna	
	4.4 El treball coordinat i en xarxa	
	6. Coordinació amb el programa Pla de Barris	
	4.5 La comunicació	
	7. Aplicació d'una comunicació més propera	
	8. Optimització i millora de la pàgina web	

# 1 PRESENTACIÓ DE LA MEMÒRIA ANUAL

## La memòria anual

Durant les següents pàgines **es rendeixen comptes de totes aquelles accions que des del CRAJ s'han dut a terme durant l'any 2023** amb l'objectiu de donar suport i facilitar la gestió a les entitats i col·lectius de joves de la ciutat.

Aquesta memòria es pot entendre millor si es llegeix al costat del [Projecte 2023](#), que es va publicar a la web del CJB el 24 de febrer de 2023 i que va ser aprovat a l'Assemblea General de la mateixa entitat un mes més tard. Al projecte, molt breument, s'expliquen quins són els recursos que des del CRAJ s'ofereixen a les associacions i col·lectius de joves de la ciutat, així com en quines línies específiques de millora es preveia treballar durant el 2023.

En el present document, en canvi, es fa una fotografia de quin és l'**estat actual dels usos que les entitats han fet dels recursos del CRAJ durant el 2023**, així com quina és la **situació de les diferents línies de treball** que es van plantejar.

## El més destacat del 2023

El 2023 ha estat marcat per una **activitat intensa**, fent notar que, a trets generals, ja s'han superat les seqüeles de la pandèmia de la covid-19 pel que fa a nombre d'usos del CRAJ.

Sí que és cert que, a tall concret d'alguns recursos com les **formacions**, el compromís de les joves associades segueix sent volàtil a l'hora d'inscriure's. Tot i això, el nombre de formacions que s'han hagut d'anul·lar per manca d'inscrites ha disminuït respecte al 2022.

Pel que fa a la resolució de dubtes, el **volum de consultes** que ha arribat al CRAJ durant el 2023 ha sigut **similar a l'any anterior**, tot i que s'ha notat un **augment de les consultes relacionades amb temàtiques associatives**. Alhora, però, han disminuït els **assessoraments** realitzats, ja que moltes de les consultes s'han pogut resoldre directament a través de WhatsApp, eina de comunicació cada cop més preferent per les entitats a l'hora de contactar amb el CRAJ. A més, les visites als **articles web** han seguit en augment, fet que posa de manifest que la informació oferida pel CRAJ és d'utilitat i és accessible. Tot això fa que les consultes que arriben sovint no requereixin el format d'assessorament.

Per últim, destaquen els usos del **lloguer i cessió de material**, que enguany han seguit creixent pronunciadament arribant als **744 usos**; 223 més que l'any passat.

En resum, el 2023 ha estat un any de normalitat pel CRAJ, amb algunes fluctuacions en els usos dels recursos, que fan notar com les necessitats i els canals utilitzats per les joves associades van canviant i com el CRAJ té **capacitat d'adaptació** per seguir sent d'utilitat i enfortir les entitats juvenils de la ciutat.

## 2 QUÈ ÉS EL CRAJ?

El **Centre de Recursos per a les Associacions Juvenils de Barcelona (CRAJ)** té l'objectiu de **donar suport i facilitar** la gestió diària de les **associacions i col·lectius de joves de la ciutat** perquè aquestes puguin desenvolupar amb èxit els seus projectes i activitats.

El CRAJ és gestionat pel **Consell de la Joventut de Barcelona (CJB)** mitjançant un conveni de gestió cívica amb el Departament de Joventut de l'Ajuntament de Barcelona.

### I el CJB?

El CJB és una **plataforma d'associacions i col·lectius que representen la joventut organitzada de Barcelona**. Treballa en xarxa per promoure l'associacionisme, genera discurs sobre les problemàtiques i inquietuds de les persones joves i contribueix a aportar propostes i construir alternatives.

El CJB gestiona, mitjançant un **conveni de gestió cívica**, el CRAJ; això vol dir que la seva junta directiva en fa seguiment periòdicament i que el projecte i les línies d'actuació del CRAJ s'aproven anualment a l'assemblea general del CJB.

Un dels [quatre pilars](#) que defineix la tasca del CJB és el **foment de l'associacionisme juvenil**. Per aquest motiu i per la seva capacitat de representació de la veu de les joves associades de la ciutat, és considerat un agent idoni per a la gestió del Centre de Recursos per a les Associacions Juvenils de Barcelona.

### Públic destinatari

El CRAJ comparteix amb la seva entitat gestora (CJB) l'objectiu de fomentar l'associacionisme juvenil i, per tant, totes les activitats del CRAJ van dirigides a les **associacions i col·lectius de joves que existeixen a la ciutat** i a totes aquelles joves que no participen en cap d'aquests espais però podrien tenir interès a fer-ho.

El Consell de la Joventut de Barcelona (CJB) defensa que l'associacionisme juvenil té les següents característiques singulars:

- **Sense ànim de lucre**
- Projectes liderats de **forma voluntària per persones joves**
- Amb un funcionament **democràtic**
- Amb el compromís i el treball per una **societat millor** com a finalitat

### Recursos que ofereix

- **Presencialment i/o en línia:** són els recursos que comporten una interacció més directa o constant entre l'equip tècnic del CRAJ i les joves associades.
- **En línia:** oferts majoritàriament a través de la [pàgina web del CRAJ](#).
- **Presencialment:** són una sèrie de recursos materials que no es poden oferir de cap altra manera.

## La qualitat dels recursos del CRAJ

El CRAJ està subjecte a **dos compromisos de servei** anomenats SLA (*service level agreement*, o acord de nivell de servei) **amb el compliment dels quals garanteix una qualitat mínima** en la prestació dels seus recursos. Des del moment de la seva implantació fins a l'actualitat, ambdós compromisos s'han complert amb escreix i es treballa perquè es continuï així. Són:

- Compromís de donar resposta al 90% de les entitats juvenils abans de 3 dies hàbils.
- Compromís perquè el grau de satisfacció de les persones usuàries tingui una mitjana resultant igual o superior a 8 sobre 10.

Així mateix, les persones que conformen l'equip del CRAJ vetllen per **oferir una atenció de qualitat**, adaptada al màxim a les necessitats de les entitats juvenils en cada moment i coordinant-se amb la resta d'agents de la ciutat quan s'escau.

Per aquest motiu, **es recullen diàriament indicadors de gestió i manteniment** de tots els recursos que s'ofereixen. L'objectiu d'aquests indicadors és garantir que tots els recursos del CRAJ estiguin actualitzats, en les millors condicions possibles, així com assegurar que les persones que en fan ús els trobin realment útils i també detectar noves necessitats.

A les **memòries semestral i anual del CRAJ** es rendeixen comptes, a través de tots aquests indicadors, sobre l'activitat i els resultats obtinguts.

# 3 USOS DELS RECURSOS DEL CRAJ DE GENER A DESEMBRE

Nombre total d'usos	2.517
SLA: Percentatge de respostes donades abans de 3 dies hàbils	100%
SLA: Grau de satisfacció de les persones usuàries	9,29

## 3.1 Recursos presencials i/o en línia

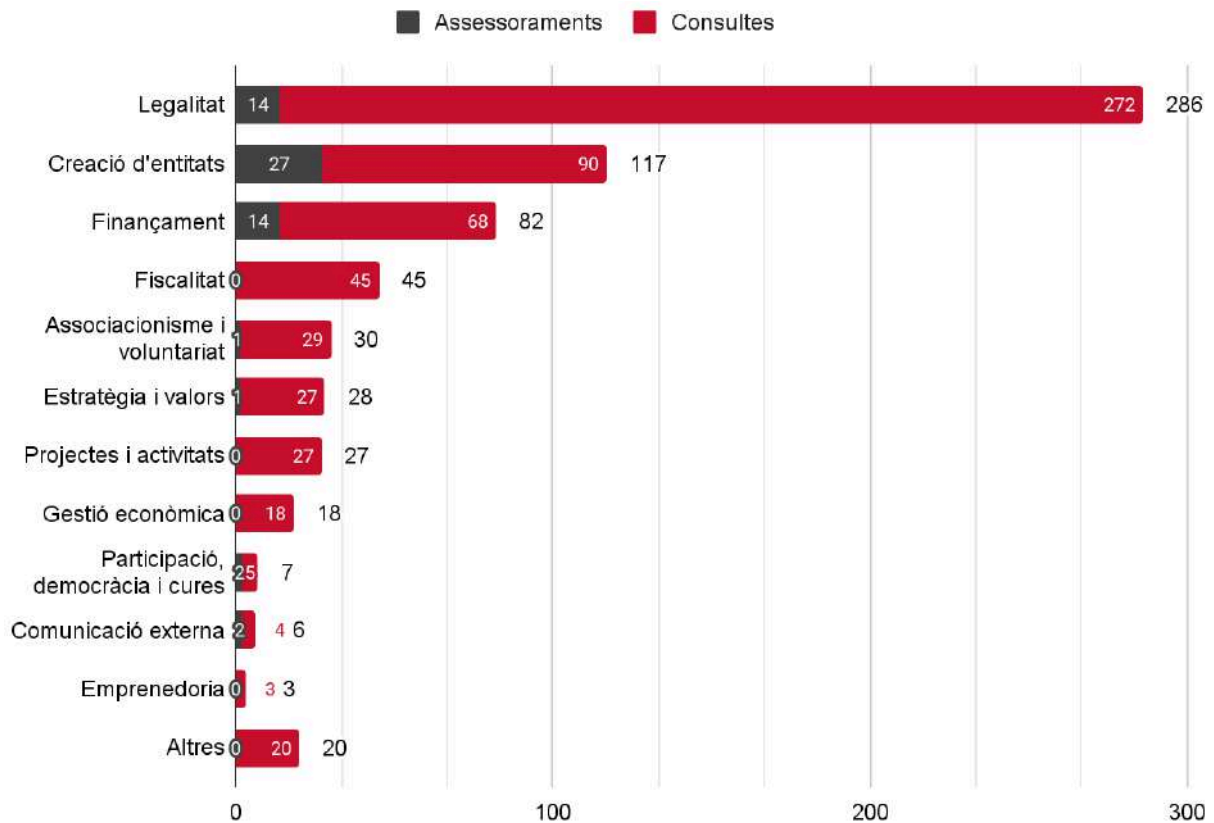
### 3.1.1 Consultes i assessoraments

#### Consultes

Nombre de consultes ateses	1.061 usos
----------------------------	------------

#### Assessoraments realitzats segons temàtica

Nombre d'assessoraments realitzats	61 usos
Satisfacció mitjana dels assessoraments	9,75



Gràfic de consultes i assessoraments realitzats el 2023 segons temàtica (en queden excloses la resta de consultes)

### 3.1.2 Acompanyaments

#### Entitats a qui s'ha acompanyat

A continuació s'inclouen tant les dades dels acompanyaments ordinaris com dels especialitzats (gestió de conflictes, agressions masclistes i violències sexuals infantils).

Districte	Nombre d'entitats ateses	Nombre d'usos
General Barcelona	4 entitats	14 usos
Sant Martí	4 entitats	16 usos
Gràcia	3 entitats	5 usos
Sant Andreu	2 entitats	7 usos
Eixample	1 entitat	2 usos
Les Corts	1 entitat	1 ús
Nou Barris	2 entitats	6 usos
<b>Total</b>	<b>19 entitats</b>	<b>51 usos</b>

### 3.1.3 Formacions

#### Formacions programades

Durant l'any 2023 s'han fet un total de **62 hores de formació** a través de **21 formacions realitzades** amb una suma de **290 persones assistents** i una **valoració mitjana de 8,5**. A continuació es detallen les dades de cadascuna:

Data	Títol	Durada	Persones assistents	Percentatge d'assistents d'entitats juvenils	Valoració mitjana de les assistents
Dimecres 1 i 8 de febrer	<b>Batolla Mòdul 1: Organitzacions i lideratge feminista</b>	4 h	8 persones	87,5%	7,60
Dijous 2 de febrer	<b>Justificació de subvencions: documentació, eines i models</b>	1,5 h	<i>Anul·lada per manca d'inscrites.</i>		
Dissabte 4 de febrer	<b>Detecció i abordatge de TCA a l'esplai i el cau (Sarrià - Sant Gervasi)</b>	3 h	28 persones	100%	8,8

Dilluns 13 de febrer	<b>Hi juguem totes? La inclusió a l'associacionisme educatiu</b>	2 h	16 persones	62,5%	4,76
Dimecres 15 i 22 de febrer	<b>Batolla Mòdul 2: Feminismes per a homes cis</b>	4 h	7 persones	71,4%	8,54
Dijous 23 de febrer	<b>Protecció de dades: cuidem la privacitat de l'associació</b>	2 h	5 persones	60,0%	9,15
Dimarts 28 de febrer	<b>Comunicar i transformar: perspectiva interseccional i inclusiva</b>	2 h	12 persones	50,0%	8,35
Dimecres 1 i dilluns 6 de març	<b>Batolla Mòdul 3: Abordatge col·lectiu d'agressions masculines</b>	4 h	10 persones	100,0%	8,17
Dijous 2 de març	<b>Revisem el rumb de l'entitat: ideari i pla estratègic</b>	2 h	<i>Anul·lada per manca d'inscrites.</i>		
Divendres 10 de març	<b>Acompanyem la salut mental en l'associacionisme juvenil (Eixample)</b>	2 h	25 persones	100%	5,63
Dimarts 14 de març	<b>Associacionisme i muntanya: anem prou preparades?</b>	2 h	23 persones	91,3%	8,37
Dimecres 15 i 22 de març	<b>Batolla Mòdul 4: Revisió des del feminisme interseccional</b>	4 h	6 persones	66,7%	8,75
Dimecres 29 de març	<b>Ètica de les cures: transformem l'entitat!</b>	2 h	7 persones	57,1%	8,75
Dissabte 15 d'abril	<b>Detecció i abordatge de TCA a l'esplai i el cau (Sants - Montjuïc)</b>	2 h	21 persones	100%	8,53
Dilluns 17 d'abril	<b>Abús sexual infantil: detecció i abordatge en el lleure educatiu</b>	2,5 h	16 persones	76,9%	9,65
Dimarts 9 de maig	<b>Sense música no hi ha festa: muntatge i sonorització d'actes</b>	2 h	19 persones	89,5%	9,09



Dijous 25 de maig i 1 de juny	<b>Fiscalitat sota control: obligacions a les entitats</b>	6 h	12 persones	66,7%	8,82
Dilluns 12 i dimecres 14 de juny	<b>Entitats juvenils antifeixistes: del discurs a l'acció</b>	4 h	10 persones	80,0%	9,33
Dimecres 21 i 28 de juny	<b>Saber és salvar: primers auxilis per entitats juvenils</b>	5 h	10 persones	100,0%	9,17
Dimarts 26 de setembre	<b>Gestió econòmica: tinguem-ho tot en ordre</b>	2 h	<i>Anul·lada per manca d'inscrites.</i>		
Dijous 19 d'octubre	<b>Obligacions legals de les entitats: que no se'ns passi cap per alt!</b>	2 h	9 persones	88,9%	8,92
Dissabte 4 de novembre	<b>Violències sexuals infantils: gestió de casos</b>	3 h	9 persones	100,0%	9,37
Dissabte 2 de desembre	<b>Acompanyem la salut mental en l'associacionisme juvenil (Gràcia)</b>	3 h	10 persones	100,0%	9,02
Dimecres 13 de desembre	<b>Adultocentrisme: prenem consciència per combatre'l</b>	2 h	<i>Anul·lada per manca d'inscrites.</i>		



*Fotografies d'algunes formacions realitzades durant el 2023*

## Formació a mida

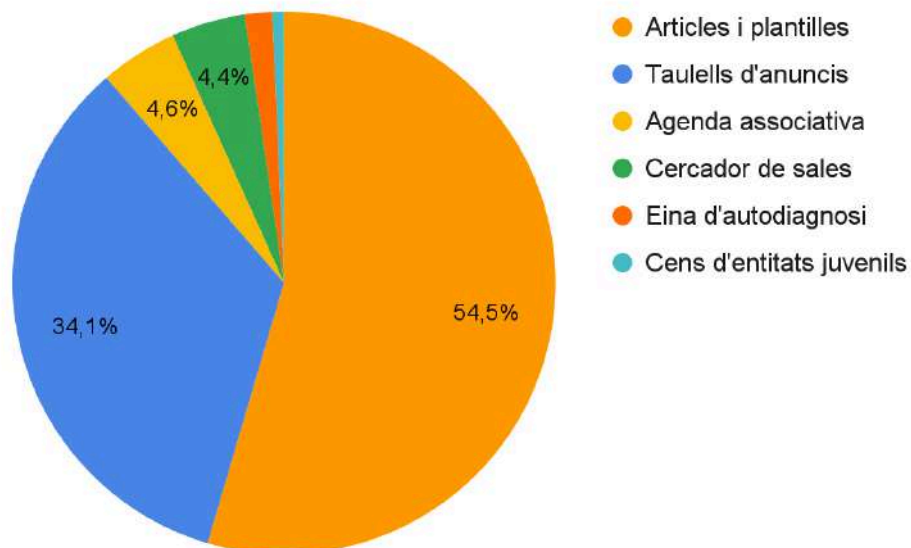
Pel que fa a la formació a mida, que són aquelles formacions adaptades a les necessitats específiques de les entitats, **se n'ha dut a terme 10** (sumant un total de **26,5 hores i 263 assistents**) i s'ha derivat 6 demandes a altres entitats especialitzades. La valoració general de la formació a mida és positiva, amb una **puntuació mitjana de 8,77**.

En la següent taula es detallen el nombre de formacions realitzades de cada temàtica, així com els temes específics que s'han tocat de cada àmbit.

Temàtica	Nombre de formacions	Nombre d'hores	Temes treballats
<b>Associacionisme i voluntariat</b>	3	6,5 h	<ul style="list-style-type: none"> <li>• Participació en la societat i en diferents àmbits</li> <li>• Característiques de l'associacionisme, el voluntariat i els col·lectius</li> <li>• Creació d'entitats</li> <li>• Acompanyament de l'associacionisme juvenil</li> </ul>
<b>Estratègia i valors - Feminismes</b>	4	10,5 h	<ul style="list-style-type: none"> <li>• Masculinitats</li> <li>• Punts Lila</li> <li>• Construcció social del gènere i els privilegis</li> <li>• Pautes d'organització i intervenció i protocol d'actuació</li> <li>• Detecció de violències masclistes</li> </ul>
<b>Cures</b>	1	6 h	<ul style="list-style-type: none"> <li>• Poder i privilegis</li> </ul>
<b>Finançament</b>	1	1,5 h	<ul style="list-style-type: none"> <li>• Tipus i fonts de finançament</li> <li>• Beneficis de constituir-se com a associació</li> </ul>
<b>Legalitat</b>	1	2 h	<ul style="list-style-type: none"> <li>• Legalitat en la gestió d'agressions masclistes als Punts Lila</li> </ul>

## 3.2 Recursos en línia

	Manteniment web	Visites web
<b>Articles i publicacions</b>	<ul style="list-style-type: none"> <li>• 122 articles disponibles</li> <li>• 2 articles nous</li> <li>• 38 articles actualitzats</li> </ul>	1.722 visites a la pàgina genèrica 113.448 visites a articles
<b>Plantilles de documentació associativa</b>	<ul style="list-style-type: none"> <li>• 56 plantilles disponibles</li> <li>• 2 plantilles actualitzades</li> </ul>	52.915 visites
<b>Cens d'entitats juvenils</b>	<ul style="list-style-type: none"> <li>• 758 entitats registrades</li> <li>• 150 entitats actualitzades</li> </ul>	1.447 visites
<b>Taulells a la pàgina web</b>	<ul style="list-style-type: none"> <li>• 773 anuncis publicats:                             <ul style="list-style-type: none"> <li>○ Formacions: 177</li> <li>○ Finançament: 174</li> <li>○ Ofertes laborals: 326</li> <li>○ Voluntariat: 96</li> </ul> </li> </ul>	70.934 visites
<b>Agenda associativa</b>	<ul style="list-style-type: none"> <li>• 494 esdeveniments publicats</li> </ul>	9.634 visites
<b>Cercador de sales i espais</b>	<ul style="list-style-type: none"> <li>• 191 espais consultables</li> </ul>	9.164 visites
<b>Eina d'autodiagnosi</b>	<ul style="list-style-type: none"> <li>• 10 formularis disponibles</li> </ul>	3.383 visites 16 usos



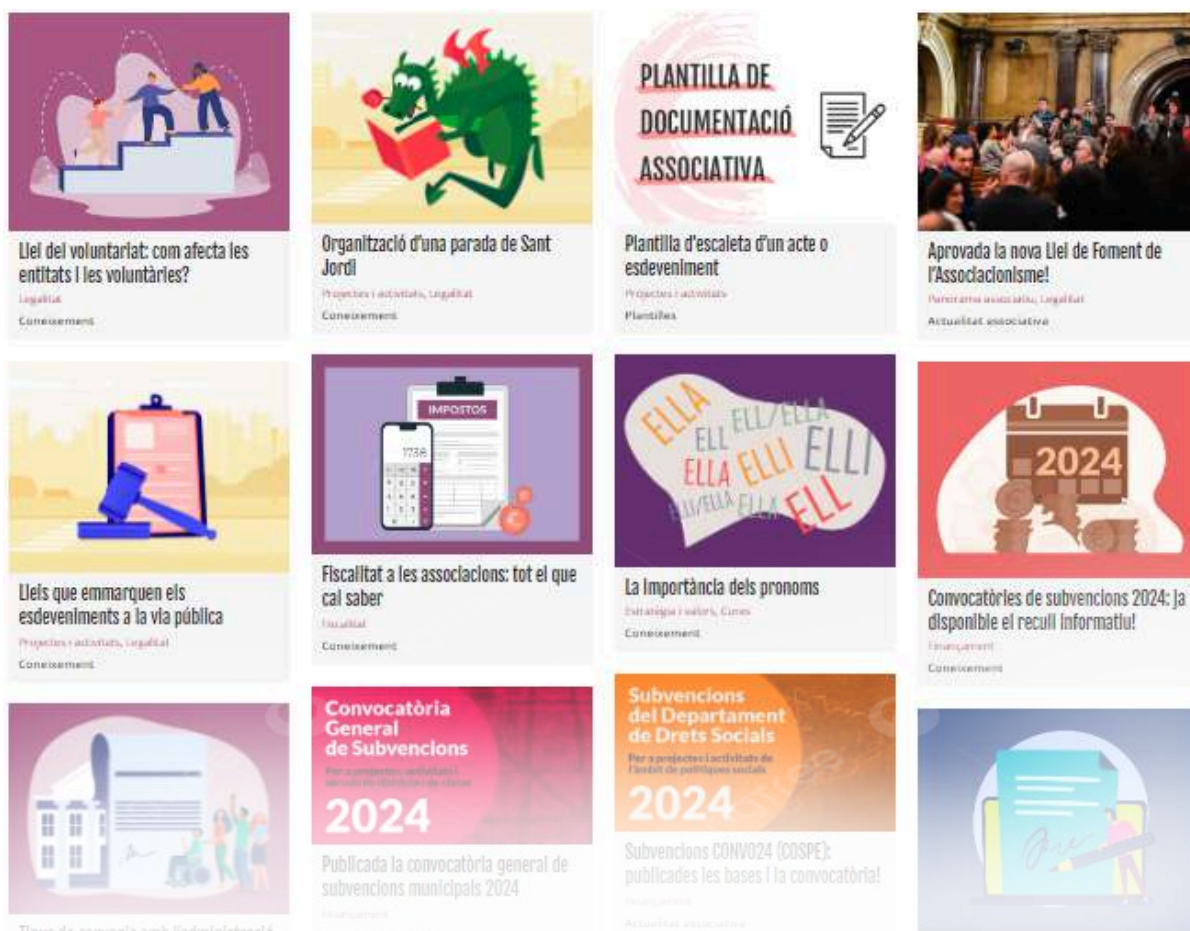
Visites als diferents recursos de la web de gener a desembre de 2023

### 3.2.1 Articles i publicacions

Els articles i plantilles de documentació associativa de la pàgina web més visitats durant l'any 2023 han estat els següents:

1. Obtenció del certificat negatiu de Delictes de Naturalesa Sexual (DNS)
2. Normativa d'activitats d'educació en el lleure amb menors
3. Plantilla de sol·licitud de drets d'imatge
4. Plantilla de política de protecció de dades
5. Plantilla de renovació dels membres de la Junta Directiva
6. Renovació de la Junta Directiva
7. Plantilla de rebut de pagament
8. La protecció de dades a l'entitat
9. Plantilla de presentació d'al·legacions
10. Plantilla de fitxa d'activitats: preparació i valoració

Com es pot veure, la temàtica predominant és [Legalitat](#), com també passa amb les consultes rebudes.



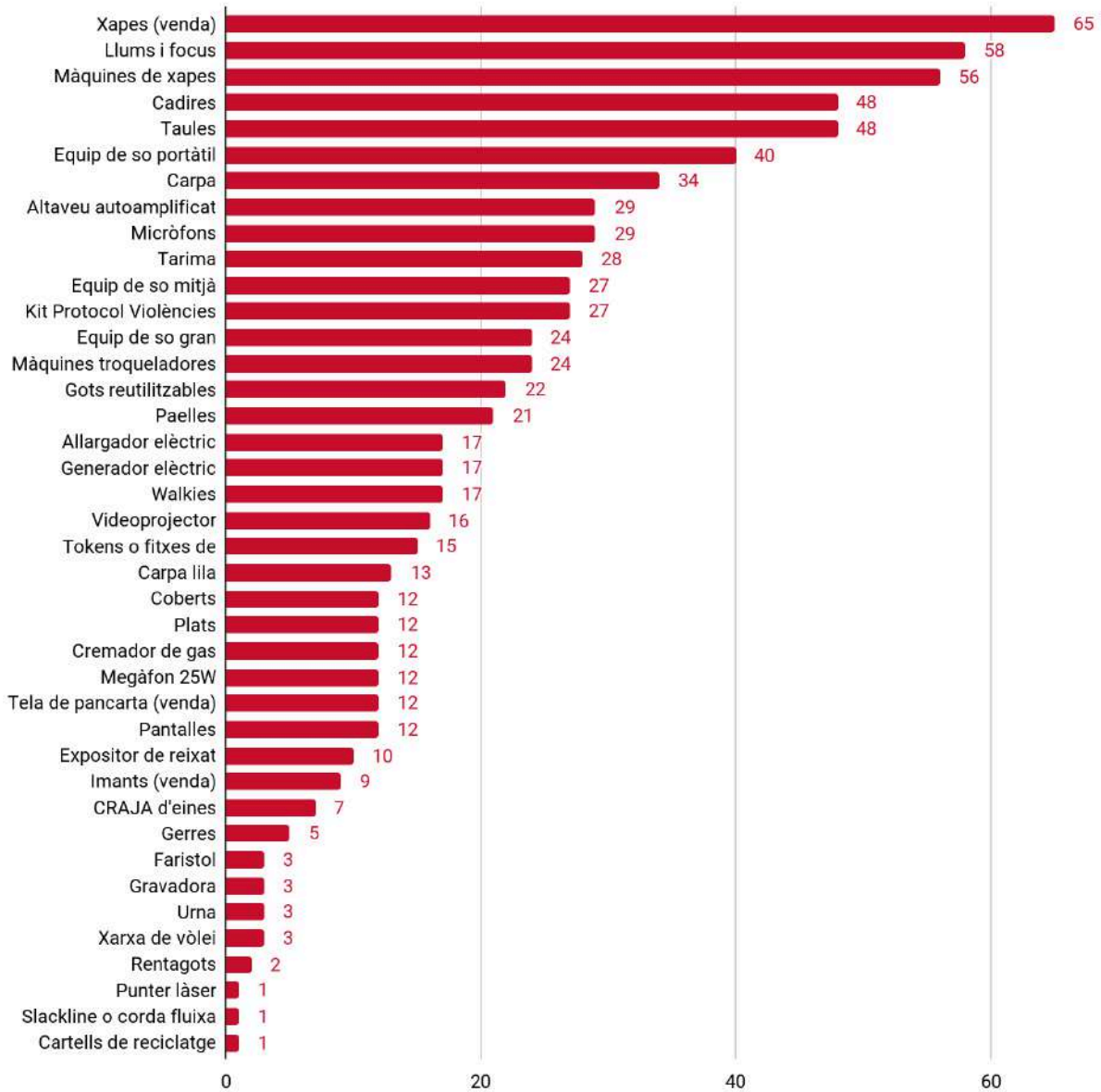
Captura de la [pàgina d'articles](#) de la web del CRAJ

## 3.3 Recursos presencials

### 3.3.1 Lloguer i cessió de material

**Nombre d'usos**

744 usos



### 3.3.2 Bústia per entitats

**Nombre d'usos**

9 entitats amb bústia

4 usos

### 3.4 Valoracions qualitatives

A banda de les valoracions quantitatives que s'han anat esmentant i que fan una mitjana de **9,29**; durant l'any les usuàries del CRAJ han deixat algunes valoracions qualitatives i apreciatives a destacar:

- “Moltes gràcies, la sessió va ser molt clara i molt resolutiva. Conceptes clars i ben explicats. S'agraeixen sessions així sobre temes confusos com són les subvencions.”
- “Aprofito per dir-vos que estem treballant a l'aula el tema de l'associacionisme i que ho hem organitzat principalment a partir dels recursos que teniu a la vostra web. Us volíem felicitar per tota la informació que poseu a l'abast, tan completa, clara i pràctica!”
- *“¡La atención realmente fue muy buena! Muchísima más información de la que esperábamos.”*
- “Gràcies per la vostra tasca, és superimportant!”
- “Ens heu rebut molt bé i ens ha anat genial l'assessorament per resoldre els dubtes que teníem i començar amb el projecte. Moltes gràcies, continuem en contacte!”
- “La veritat és que la vostra web és meravellosa, ens està ajudant moltíssim.”
- “Primer de tot us vull donar les gràcies per la quantitat d'informació ben estructurada, de qualitat i amb plantilles, que teniu a disposició de la ciutadania.”
- “Com veus ha costat, però per fi tenim NIF! Us agraïm tota l'ajuda i el tracte rebut. Seguim en contacte!”

# 4 ESTAT DE LES LÍNIES DE TREBALL

Enguany, tal com s'explica al projecte 2023, s'ha seguit treballant en 5 línies generals o àmbits transversals que emmarquen 8 línies més específiques. A continuació es llisten totes les línies generals i específiques.

## 4.1 El sentit i l'estructura

## 4.2 La millora constant dels recursos

1. Innovació en els formats de formació
2. Elaboració de nous articles d'interès
3. Acompanyament en gestió de conflictes, agressions masclistes i ASI
4. Consolidació de l'eina d'autodiagnosi

## 4.3 El treball en equip i la gestió interna

5. Millora dels processos de gestió interna

## 4.4 El treball coordinat i en xarxa

6. Coordinació amb el programa Pla de Barris

## 4.5 La comunicació

7. Aplicació d'una comunicació més propera
8. Optimització i millora de la pàgina web



## 4.1 El sentit i l'estructura

Amb aquesta línia es treballa per **garantir que el CRAJ i tots els recursos que ofereix tinguin sentit i siguin coherents** entre ells i amb l'objectiu general de donar suport i facilitar la gestió diària de les associacions i col·lectius de joves de la ciutat.

Enguany, aquesta línia general no en té cap d'específica directament relacionada, tot i que sempre es vetlla per la coherència i sentit de l'atenció i recursos que s'ofereixen.

## 4.2 La millora constant dels recursos

L'activitat del CRAJ es basa a oferir una atenció de qualitat i propera, que s'adapti àgilment a la realitat del moment de les entitats juvenils. Per fer-ho, cal detectar les necessitats de les joves associades i alhora fer una **revisió constant d'allò que s'està oferint amb l'objectiu que sigui útil i respongui a la realitat associativa**. Aquesta línia general és la que engloba el gruix de línies específiques:

### 1. Innovació en els formats de formació

Accions	<ul style="list-style-type: none"> <li>● Revisar el volum de formacions ordinàries programades</li> <li>● Revisar la durada d'algunes formacions programades</li> <li>● Diversificar i innovar en les temàtiques en què s'ofereix formació</li> <li>● Ampliar l'oferta de formació sobre la temàtica d'estratègia i valors</li> <li>● Programar formacions per territoris, dirigides a les associacions i col·lectius de joves de cada districte, a partir de les necessitats i demandes detectades a les reunions de l'àrea de territori</li> <li>● Potenciar les formacions a mida</li> </ul>
Memòria	<p>Enguany s'ha fet un <b>replantejament de l'estratègia de programació de formacions</b> en diversos aspectes. A partir d'aquest any, es treballa amb una programació trimestral més reduïda, però molt més acotada a les necessitats i inquietuds que recollim de les associacions juvenils per diversos canals.</p> <p>En aquest sentit, també s'ha revisat la durada de les formacions perquè siguin <b>més accessibles per a tothom</b>, amb l'objectiu de fomentar la participació de més joves en aquestes activitats de formació. Així, s'ha reduït el format de cicles per potenciar les formacions d'un sol dia, ja que tenen més assistència.</p> <p>Pel que fa al contingut de les formacions, s'ha apostat per <b>temàtiques innovadores</b> i relacionades amb valors que travessen l'associacionisme per tal de donar resposta a les seves necessitats i inquietuds i oferir una major diversificació. Per exemple, s'han ofert formacions sobre <a href="#">seguretat i excursionisme</a>, <a href="#">antifeixisme a les entitats juvenils</a>, <a href="#">sonorització i muntatge d'esdeveniments</a> i <a href="#">gestió de casos de violència sexual infantil</a>.</p> <p>A més a més, s'ha implementat la <b>formació per territoris</b>, formacions programades a cada districte on només es poden inscriure entitats d'aquest. Se n'han dut a terme durant tot l'any i han estat ben rebudes, ja que s'adapten</p>



millor a les necessitats específiques de les joves que pertanyen a les entitats d'aquella zona. S'ha implementat als districtes de Gràcia, Sarrià-Sant Gervasi, Eixample i Sants, i les temàtiques tractades han estat **trastorns de la conducta alimentària i salut mental**. A Sant Martí i Sant Andreu també se'n va programar una, però finalment es va haver d'anul·lar per manca d'inscrites.

La relació entre el CRAJ i els 4 districtes on s'ha fet aquesta formació està consolidada, és estable i constant, i per tant la coordinació ha estat àgil i fructífera. Amb la resta de districtes s'ha intentat programar, però hi ha hagut molt poca resposta, de manera que el repte de cara a l'any vinent és que les entitats d'aquests territoris tinguin més present el CRAJ com a un recurs de referència i que puguin aprofitar aquesta formació.

A escala comunicativa, s'ha fet una **renovació de la [pàgina web de la formació a mida](#)** i ara es pot consultar més informació de les diferents formacions disponibles, incloent-hi temàtiques i exemples. Així, qui en vulgui demanar, pot saber quines temàtiques treballem i quin és el procediment a seguir per demanar-ne una.

Sobre quines temàtiques?		
Creació d'entitats	Estratègia i valors	Feminismes i LGBTI+
Participació, democràcia i cures	Projectes i activitats	Comunicació externa
Fiscalitat	Legalitat	Gestió econòmica i finançament

*Captura de pantalla de com es presenten els desplegable de les temàtiques a la web*

## 2. Elaboració de nous articles d'interès

### Accions

- Revisar el volum i tipus d'articles existents sobre cada temàtica i elaborar nous articles sobre aquelles en què s'ofereix menys informació
- Elaborar un nou recurs sobre antiracisme per a les entitats juvenils
- Elaborar un article sobre tipus de convenis amb l'administració
- Revisar i millorar la sèrie d'articles '[Organització d'esdeveniments: tot el que cal saber](#)'
- Ampliar la informació que el CRAJ disposa sobre organització d'esdeveniments a partir de la normativa o funcionament dels usos de la via pública de cada districte de la ciutat

### Memòria

Aquest any s'ha dut a terme una revisió del volum i tipus d'[articles de coneixement](#) que es poden trobar a la web sobre cada temàtica. L'objectiu era obtenir una imatge global per detectar on es podia **ampliar i revisar la informació oferta**.

Així, paral·lelament i conjuntament amb tot l'equip tècnic, es va fer una pluja

d'idees de materials, continguts i informació concreta d'interès per les associacions i col·lectius juvenils de la ciutat que es podria incloure a la web.

Aquestes millores s'han anat treballant en cada un dels àmbits, al llarg de l'any, i també se n'han planificat d'altres per incorporar-les progressivament en el futur.

Pel que fa a les accions que fan referència a temàtiques concretes:

- **Antiracisme:** per abordar l'elaboració del recurs, el CRAJ ha participat d'unes [jornades sobre antiracisme](#) a les entitats organitzades per Lafede.cat i Calala Fons de Dones. També s'ha reunit amb Lafede.cat per conèixer més a fons el seu procés de transformació i revisió interna en aquest àmbit.

A partir de setembre, des del CRAJ s'ha traçat un full de ruta en coordinació amb el CJB per elaborar un article sobre què fer com a associacions majoritàriament blanques i d'origen colonial per transformar-se internament i esdevenir aliades amb el moviment antiracista. Alhora, es tindrà en compte el Centre de Recursos en Drets Humans a l'hora de revisar l'article i així comptar amb la seva mirada i expertesa.

- **Tipus de convenis amb l'administració:** s'ha elaborat i publicat l'article sobre [tipus de convenis amb l'administració pública](#).
- **Organització d'esdeveniments:** després de fer una revisió amb profunditat dels articles sobre [organització d'esdeveniments](#), es van detectar una sèrie de millores a fer. D'aquestes, s'ha realitzat una actualització de l'article sobre [Lleis que emmarquen els esdeveniments a la via pública](#), així com la unificació dels articles sobre [organització de parades de Sant Jordi](#) i s'ha creat una nova Plantilla de Documentació Associativa d'[escaleta per esdeveniments](#).

Per últim, s'ha creat un **document intern de recull de les demandes** respecte a l'organització d'esdeveniments classificades per districte i tipus de demanda, en coordinació amb l'àrea de territori del CJB.

### 3. Acompanyament en gestió de conflictes, agressions masclistes i violències sexuals contra la infància i l'adolescència

Accions	<ul style="list-style-type: none"> <li>● Coordinar-se amb el CJB, encarregades del disseny de l'acompanyament i de la identificació de necessitats a partir dels Grups de Treball</li> <li>● Coordinar-se amb les entitats especialitzades a mesura que arribin demandes             <ul style="list-style-type: none"> <li>○ <b>Gestió de conflictes:</b> La Lluerna</li> <li>○ <b>Agressions masclistes:</b> Centre Jove d'Atenció a les Sexualitats (CJAS)</li> <li>○ <b>Violències sexuals contra la infància i l'adolescència:</b> Fundació Escolta Josep Carol</li> </ul> </li> <li>● Fer la primera atenció i acollida a les associacions i col·lectius que sol·licitin l'acompanyament</li> <li>● Fer seguiment de l'acompanyament a les entitats usuàries</li> </ul>
Memòria	<p>Aquest any, d'una banda, s'ha realitzat una coordinació amb el CJB pel <b>disseny de l'acompanyament</b> i identificar les necessitats de les entitats juvenils en aquest àmbit. En aquest sentit, s'ha participat en el Grup de Treball de prevenció i abordatge de les violències sexuals contra la infància i l'adolescència, de les entitats educatives del CJB, per definir com s'hauria d'oferir suport en aquests casos.</p> <p>D'altra banda, s'ha mantingut una <b>comunicació constant</b> amb les entitats especialitzades per atendre les sol·licituds rebudes. Concretament:</p> <ul style="list-style-type: none"> <li>● <b>Violències sexuals infantils:</b> s'ha acompanyat 4 de les 7 entitats sol·licitants.</li> <li>● <b>Gestió de conflictes:</b> s'ha acompanyat 2 de les 3 entitats sol·licitants.</li> <li>● <b>Abordatge d'agressions masclistes:</b> s'ha treballat amb 2 de les 5 entitats sol·licitants.</li> </ul> <p>Principalment, no s'ha acompanyat a totes les entitats interessades perquè algunes ho han acabat gestionant a través de la seva federació i altres finalment no han utilitzat el recurs tot i mostrar interès.</p> <p>En aquest procés, <b>des del CRAJ s'ha ofert la primera atenció i acollida</b> a les associacions i col·lectius sol·licitants i s'ha continuat amb el seguiment dels acompanyaments. Per últim, s'ha realitzat una valoració amb cada una de les entitats especialitzades i s'han enviat formularis per avaluar els acompanyaments externs amb les entitats acompanyades.</p> <p>En general, la valoració ha estat positiva, sobretot en la temàtica de violències sexuals infantils, i per això es mantindrà aquest format d'acompanyaments especialitzats de cara a l'any 2024.</p>

## 4. Consolidació de l'eina d'autodiagnosi

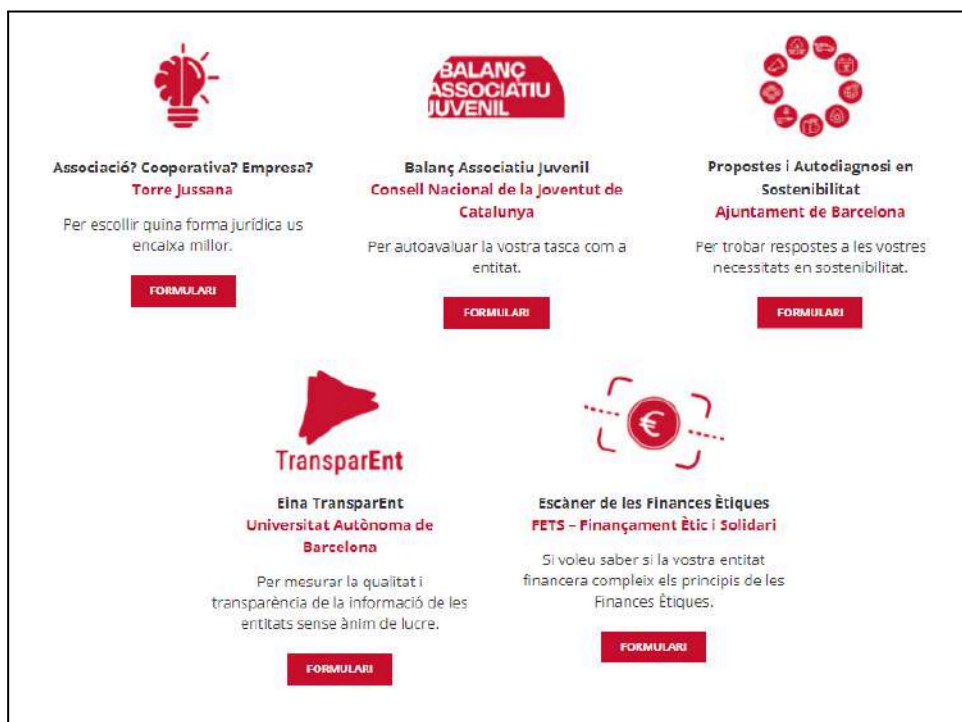
### Accions

- Revisar les temàtiques existents i incorporar-ne alguna si s'escau
- Revisar el format i contingut del retorn que es fa a les entitats que omplen un formulari d'autodiagnosi per fer-lo més útil i pràctic
- Incorporar preguntes sobre l'aplicació de les finances ètiques, ja sigui a un formulari d'autodiagnosi existent o a un de nou

### Memòria

Aquest any s'ha estandarditzat el procediment per donar resposta a les entitats que utilitzen l'eina d'autodiagnosi. **S'envia un document que destaca els aspectes positius i els punts a abordar**, basat en les respostes proporcionades en el formulari, mentre **s'ofereixen eines i estratègies** per afrontar els aspectes que necessiten millora. En resum, s'ha simplificat i clarificat internament el procés de retorn que es fa a les entitats per tal que aquest sigui el màxim homogeni com també personalitzat.

A més, s'han avaluat les temàtiques existents i **s'han introduït a la [pàgina web](#) diverses eines similars a les autodiagnosis del CRAJ però elaborades per altres agents**, amb l'objectiu d'ampliar i aprofitar altres recursos ja existents. Per exemple, en el cas de les finances ètiques, s'ha incorporat "[L'Escàner de les Finances Ètiques](#)" de FETS – Finançament Ètic i Solidari, entitat experta en l'àmbit.



*Captura de pantalla de com es presenten les autodiagnosis externes.*

## 4.3 El treball en equip i la gestió interna

L'equip tècnic del CRAJ està format per cinc persones que dia a dia mantenen en funcionament l'atenció a les entitats i tot allò que s'ofereix. Tot i que cada plaça té unes tasques associades, la **coordinació i el treball en equip formen part de la metodologia** del CRAJ i, per això, és necessari generar espais de treball que facilitin la **participació i construcció col·lectiva**.

### 5. Millora dels processos de gestió interna

Per mantenir l'activitat i el bon funcionament dels recursos i l'atenció del CRAJ calen diversos processos interns de treball i coordinació. Aquests circuits van millorant any a any gràcies a la implicació de l'equip tècnic, no només en les seves funcions ordinàries sinó també en el funcionament general del CRAJ; i enguany se li dedica una línia específica per poder dedicar més temps i esforços a aquesta tasca, ja que s'han detectat **diversos processos que poden ser optimitzats**.

<b>Accions</b>	<ul style="list-style-type: none"> <li>● Revisar i simplificar els 'Passos a pas' interns i incorporar-ne de nous</li> <li>● Millorar el sistema de seguiment de l'estat del material de lloguer i cessió del CRAJ</li> <li>● Agilitzar el procés d'actualització de dades de les entitats del cens</li> <li>● Sistematitzar el procés de gestió de les formacions a mida</li> <li>● Identificar i revisar altres processos que puguin optimitzar-se</li> </ul>
<b>Memòria</b>	<p>Durant aquest any s'han revisat alguns dels processos interns de treball i coordinació, tal com s'explica al projecte 2023. Concretament:</p> <p style="text-align: center;"><b>Passos a pas</b></p> <p>Els passos a pas són uns documents interns que, tal com indica el seu nom, recullen els passos i indicacions que cal seguir per dur a terme la gestió dels recursos del CRAJ. Durant aquest any s'han revisat, ordenat i actualitzat, i actualment n'hi ha 14:</p> <ul style="list-style-type: none"> <li>● Consultes per WhatsApp i correu electrònic</li> <li>● Assessoraments</li> <li>● Acompanyaments</li> <li>● Formacions</li> <li>● Formacions a mida</li> <li>● Formacions per territori</li> <li>● Articles i publicacions</li> <li>● Plantilles de Documentació Associativa</li> <li>● Cens d'entitats juvenils</li> <li>● Lloguer de material</li> <li>● Pàgina web del CRAJ</li> <li>● Pagaments en efectiu</li> <li>● Control de caixeta i facturació</li> <li>● Factures de proveïdors</li> </ul>

### Lloguer i cessió de material

S'ha creat un nou document on s'ha centralitzat tota la **informació sobre l'estat i el seguiment dels diferents materials de cessió i lloguer**. En aquest document hi ha totes les dades sobre cadascun dels materials (proveïdors, any de compra, preu, etc.), així com totes les incidències i reparacions fetes a cadascun d'ells i tota la informació relacionada amb el seu lloguer. Amb aquesta millora, s'optimitza la feina interna, l'accés a la informació quan s'escau i el control general de l'estat del lloguer i cessió de material.

Per altra banda, s'han recopilat totes les millores que cal fer a la **base de dades interna** per optimitzar el procés de cessió i lloguer de material, que s'implementaran un cop es renovi. També s'ha actualitzat el document de seguiment dels pressupostos per agilitzar i facilitar el procés de facturació.

### Formació a mida

S'ha treballat per **sistematitzar el procés de gestió** de les formacions a mida. L'objectiu és que totes les sol·licituds que rebem siguin canalitzades a través d'una mateixa persona tècnica de l'equip, de manera que tant les entitats com les formadores externes, si n'hi ha, sempre tinguin un únic punt de contacte. Això facilita una millor comunicació i coordinació en el procés de programar i impartir les formacions a mida. Tot i que les gestiona una sola treballadora, en el cas que les formacions a mida siguin de la tècnica d'acompanyaments, aquesta gestionarà el procés de les formacions a mida, així com la comunicació amb les entitats.

### Cens d'entitats

S'ha agilitzat l'actualització de les dades del **cens d'entitats**, a través de la millora del formulari que es fa servir per recollir la informació, i també s'han unificat altres formularis de recollida de dades de clients que lloguen material. S'han canviat algunes preguntes per generar menys confusió en l'apartat que feia referència a la personalitat jurídica, així com l'ordre d'algunes altres per poder agilitzar el traspàs de la informació a la base de dades interna.

## 4.4 El treball coordinat i en xarxa

El CRAJ té relació i es coordina amb altres serveis adreçats a les joves de Barcelona, amb altres serveis que ofereixen suport a l'associacionisme i amb altres agents clau amb qui és important **treballar per optimitzar recursos i generar sinergies**.

A continuació s'explica tant el més destacat del treball coordinat i en xarxa d'aquest any com el que s'ha fet de la línia específica.

## CJB

### Coordinació general

Durant el 2023 s'ha mantingut la millora de coordinació amb el CJB aconseguida durant el 2022. S'han generat espais de treball conjunts entre treballadores dels dos equips i s'han seguit duent a terme reunions regulars de coordinació entre la direcció de programes del CJB i la coordinació del CRAJ, així com d'altres amb la persona referent del Secretariat.

### Àrea de territori

Aquest any s'ha participat en les **reunions de territori del CJB que s'han realitzat als 10 districtes de la ciutat**. En el primer semestre, es van dur a terme les reunions als districtes de Sarrià-Sant Gervasi, Eixample, Sants-Montjuïc, Ciutat Vella, Sant Martí i Sant Andreu. Al segon semestre, es va continuar amb Gràcia, Nou Barris, les Corts i Horta-Guinardó. En total **han participat 88 entitats juvenils** de base comunitària i arrelades al territori, de tipologies diverses: educatives, casals o assemblees juvenils, col·lectius d'incidència social i política, plataformes territorials, culturals i organitzacions polítiques.

En aquestes trobades territorials **s'han detectat necessitats de caràcter intern de 32 entitats**, de les següents temàtiques: legalitat, gestió econòmica, finançament, comunicació externa, estratègia i valors, projectes i activitats i participació i cures. D'aquestes necessitats, 15 han estat materialitzades en l'ús dels recursos del CRAJ (assessoraments, formacions o acompanyaments).

A més, des de l'àrea de territori s'elaboren [informes anuals](#) sobre l'estat de les entitats juvenils de cada un dels districtes on s'identifiquen necessitats i circumstàncies. Així, aquest any s'han dut a terme els informes de tots els districtes de Barcelona.

Per últim, per mantenir un **contacte més regular amb les tècniques de joventut** es fan **reunions de seguiment dels acords** presos al cap de sis mesos de la reunió amb regidoria. Això no vol dir que no hi hagi contacte fins llavors, però serveix per establir com a mínim un espai anual de trobada i treball. Aquest any s'han fet 7 reunions amb tècniques de joventut dels districtes.

### Àrea de feminismes

En l'àrea de feminismes, durant aquest any **s'han realitzat formacions a mida** sobre l'organització de punts lila, la revisió de les masculinitats i els feminismes dins l'entitat. A més, s'ha revisat i ampliat el material disponible per a la [cessió gratuïta del protocol contra violències](#).

	<p>Amb motiu del 8M, un any més es va publicar una notícia amb un recull d'activitats feministes organitzades per associacions i col·lectius de la ciutat: '<a href="#">Agenda d'actes feministes amb motiu del 8M 2023!</a>'</p> <p>D'altra banda, s'ha celebrat la 4a edició del cicle formatiu '<a href="#">Batolla el masclisme</a>' per a entitats juvenils, projecte compartit amb el CJB. Des del CRAJ s'ha assumit el codisseny del cicle així com la gestió de les inscripcions. Per aquest projecte s'ha comptat amb la col·laboració de Cúrcuma, el Centre Jove d'Atenció a les Sexualitats (CJAS), Joi Pineda i Psicoopera.</p> <p>Per últim, també s'ha iniciat un procés d'anàlisi de tots els recursos sobre feminismes que s'ofereixen, amb l'objectiu d'identificar quines necessitats hi ha i a partir d'aquí ampliar i millorar els recursos que s'ofereixen.</p>
<b>Torre Jussana</b>	<p>Durant aquest any s'han dut a terme <b>3 reunions de coordinació</b> amb Torre Jussana.</p> <p>També s'ha organitzat conjuntament 2 formacions, sobre <a href="#">protecció de dades</a> i <a href="#">fiscalitat</a>, a més de les derivacions d'entitats corresponents, ja sigui de Torre Jussana al CRAJ o viceversa.</p> <p>Per últim, algunes persones de l'equip tècnic del CRAJ han participat en una formació de Torre Jussana sobre avaluació d'impacte, que pot ser útil per la tasca del dia a dia al CRAJ.</p>
<b>Taula d'assessorament i eines ESS</b>	<p>Hi formen part: <b>Torre Jussana, Coòpolis, Barcelona Activa, Federació de Cooperatives de Treball de Catalunya i el CRAJ.</b></p> <p>Enguany s'han dut a terme <b>4 reunions</b> de la Taula d'assessorament de l'Economia Social i Solidària (ESS), que com a novetat s'han dividit per tipus. D'una banda, es fan reunions de coordinació on es comparteixen les formacions de cada projecte per no trepitjar-se i generar col·laboracions si s'escau, i d'altra, es fan reunions més estratègiques on es parla tot el que no tingui a veure amb formacions.</p>
<b>Escola Lliure el Sol i LaCoordi</b>	<p>Durant aquest any s'ha establert i enfortit la relació amb l'Escola Lliure el Sol, una cooperativa de formació especialitzada en formació a entitats d'associacionisme educatiu i en diverses temàtiques de gestió associativa. Concretament, s'ha fet 1 reunió de coordinació general, s'han compartit recursos d'interès i s'ha col·laborat a l'hora de programar formacions del CRAJ.</p> <p>A més, s'ha treballat per dur a terme una formació sobre economies transformadores el 2024, juntament amb LaCoordi, amb qui ja s'havia treballat el 2022 per elaborar el recurs '<a href="#">Tresoreria transformadora: les finances ètiques en l'associacionisme juvenil</a>'.</p>



	<p>Pel que fa a aquest recurs, que es va publicar a finals del 2022, ha tingut molt bona rebuda, ja que des del seu llançament i fins a finals del 2023 ha acumulat <b>4.234 visites</b>.</p> <p>A més, durant aquests mesos s'ha seguit fent seguiment del projecte amb LaCoordi i la resta d'entitats impulsores (Esplac i Escoltes Catalans). Concretament, s'han fet 4 reunions per generar estratègies per continuar impulsant el recurs i donar-lo a conèixer, a més d'incloure més entitats en el grup de treball, amb la incorporació de Minyons Escoltes i Guies de Catalunya.</p>
<b>Altres entitats</b>	<p>Durant l'any també hi ha hagut coordinació amb altres agents, ja sigui per a l'organització conjunta de formacions o per altres qüestions:</p> <ul style="list-style-type: none"><li>● CJAS</li><li>● Cúrcuma cooperativa</li><li>● Psicoopera</li><li>● L'Etnogràfica</li><li>● Centre Excursionista de Catalunya</li><li>● Lafede.cat</li><li>● Fundació Escolta Josep Carol</li><li>● Espai Jove La Fontana</li><li>● Escola de formació Guillem Agulló</li><li>● Creu Roja</li><li>● Institut Municipal de Persones amb Discapacitat</li><li>● Consell Nacional de Joventut de Catalunya (CNJC)</li><li>● Ocell de foc (Ciutat Vella i Eixample; Horta-Guinardó i Sarrià-Sant Gervasi)</li><li>● Grup de Treball Ocupació de l'ESS i el Tercer Sector de l'Estratègia #ESSBCN2030</li></ul>

## 6. Coordinació amb el programa Pla de Barris

<b>Accions</b>	<ul style="list-style-type: none"><li>● Iniciar el contacte amb el 'Pla de Barris' i establir mecanismes de derivació i coordinació</li><li>● Identificar les necessitats internes de les entitats dels districtes que menys participen en les reunions de territori, ja sigui a través de les mateixes entitats o de la coordinació amb les professionals dels barris o districtes</li><li>● Establir una atenció i contacte més constant amb les entitats d'aquests territoris</li><li>● Establir una coordinació regular amb les tècniques de dinamització juvenil existents</li></ul>
----------------	---

## Memòria

Durant el 2023 s'ha començat a establir una coordinació amb el programa municipal 'Pla de Barris'.

Concretament, s'ha compartit **quin treball fa cadascuna de les parts amb les entitats** i s'ha identificat a quines entitats s'ofereix suport. A més, es va iniciar un procés d'acompanyament conjunt a una entitat de la Prosperitat (Nou Barris) i es mantenen acompanyaments oberts amb diverses entitats dels barris del programa.

D'altra banda, també s'ha obtingut la informació de quines són les **tècniques de dinamització juvenil** existents als territoris del Pla de Barris i s'ha mantingut un contacte regular amb algunes d'elles, sobretot amb el **Besòs-Maresme** i amb **Ciutat Vella**.

Per últim, es va participar en la primera trobada de la **Taula de Foment de la participació i associacionisme juvenil en barris vulnerabilitzats**, impulsada pel CJB, on van assistir tant entitats juvenils com professionals de diferents programes com el Pla de Barris.

Així doncs, s'han posat en marxa diverses accions de coordinació per millorar el suport a les entitats implicades en el programa.

## 4.4 La comunicació

La comunicació del CRAJ fa referència a totes aquelles **accions dutes a terme per tal d'explicar, donar a conèixer i fer més accessible el CRAJ**. Amb aquesta línia es persegueix, doncs, arribar a més persones joves i entitats, transmetre d'una manera clara i entenedora tot el que s'ofereix i fer accessible la informació, així com reforçar i contribuir a l'assoliment dels reptes de tots els recursos del CRAJ.

### 7. Aplicació d'una comunicació més propera

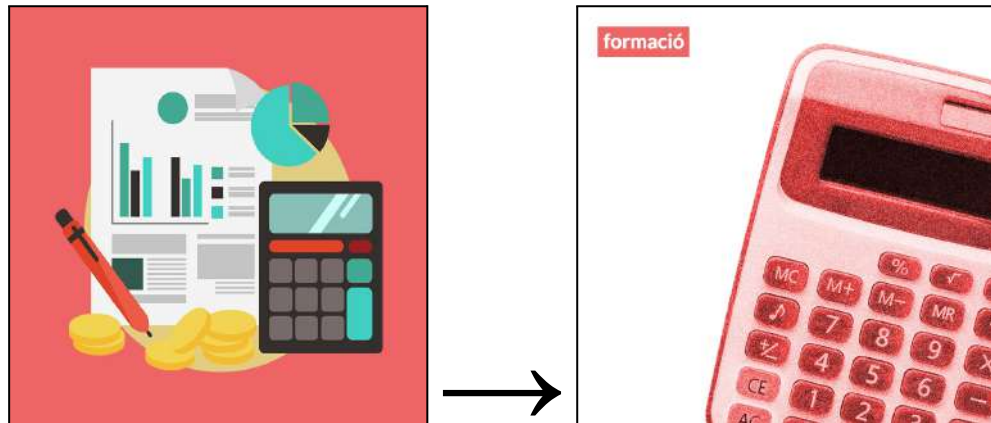
#### Accions

- Actualitzar i modernitzar la imatge gràfica de les formacions, per diferenciar-la també dels articles de coneixement
- Revisar els materials visuals que hi ha al despatx del CRAJ per adaptar-los als diferents recursos i àrees d'acció que disposa i visibilitzar així tot el que s'ofereix de forma clara i resumida
- Ampliar la informació que es pot trobar del CRAJ a les xarxes socials (Instagram i WhatsApp) per fer més accessible tot allò que s'ofereix. En el cas de l'Instagram, fent-ho d'una forma propera i personificada per part de les tècniques del servei
- Revisar i simplificar els diferents tipus de models de correu electrònic que s'utilitzen per fer les comunicacions individualitzades del CRAJ, fent-los més clars i pràctics

## Memòria

Les formacions que s'ofereixen al CRAJ i els articles de coneixement associatiu que es poden trobar a la web, fins ara, compartien un mateix estil gràfic. Aquest fet podia suposar un problema a l'hora de fer difusió del que s'ofereix i diferenciar articles i formació.

Per aquest motiu, i en la cerca d'un estil més modern i proper a les joves, s'ha actualitzat l'estil gràfic dels cartells de les formacions; deixant enrere les il·lustracions i jugant amb imatges monocromàtiques en fons blanc. El color d'aquestes imatges ve establert pels diferents àmbits temàtics associatius i és comú en articles i formacions.



*Canvi de l'estil gràfic de les formacions; comparativa d'abans i ara.*

Paral·lelament, i en la línia d'acostar tots els recursos que s'ofereixen a les persones usuàries del CRAJ, s'ha actualitzat el contingut del suro informatiu que es pot trobar al despatx.



*Suro informatiu que es pot veure en entrar al despatx del CRAJ.*

En ell, es pot veure els diferents recursos del CRAJ, [tal com es presenta a la web](#); els àmbits temàtics per colors i algunes fotos il·lustratives de l'equip i el que s'ofereix.

Pel que fa a la informació que es pot trobar a les xarxes socials, s'han actualitzat els [destacats d'Instagram](#), on **les diferents tècniques expliquen en format vídeo els recursos que s'ofereixen des del CRAJ** de forma clara i propera.



*Destacats ('Highlights') d'Instagram on s'expliquen alguns recursos rellevants.*

A WhatsApp, s'ha simplificat la resposta automàtica que reben les persones que contacten fora d'horari i s'ha valorat la creació d'un catàleg digital, una opció que ofereix WhatsApp Business, però que encara no s'ha decidit implementar.

Per últim, s'ha revisat els correus electrònics que s'envien per donar resposta a les demandes de serveis així com s'ha optimitzat alguns formularis web de contacte.

## 8. Optimització i millora de la pàgina web

### Accions

- Incloure més imatges reals dels diferents recursos per fer més palpable què és el CRAJ i què posa a disposició de les entitats
- Prioritzar i aplicar millores i solució d'errors detectats a la web en els darrers mesos
- Millorar i revisar el SEO (*Search Engine Optimization - optimització en motors de cerca*) dels continguts de la web per fer-los més fàcilment trobables a l'hora de cercar-los en els principals cercadors web
- Revisar la consonància gràfica de la web amb la resta de canals de comunicació del CRAJ
- Incloure l'àrea de treball de Territori i els informes elaborats conjuntament amb el CJB sobre l'estat de l'associacionisme a la pàgina web

### Memòria

Aquest any, s'han realitzat **diverses millores i optimitzacions** a la web del CRAJ, web que es va actualitzar per complet fa més de 2 anys i en la que s'han anat detectant a poc a poc possibles millores per fer la més intuïtiva, clara i accessible.

Es va començar per la revisió d'aquelles pàgines on es podien afegir imatges il·lustratives dels serveis que s'ofereixen, per fer-los més palpables i aterrats a

la realitat. Un cop detectades, està previst implementar-les durant el primer trimestre de 2024.

D'altra banda, s'han **resolt diverses incidències detectades** a través de l'actualització del *plugin* d'esdeveniments, la neteja de la memòria cau (*cache*) o l'enfortiment de la seguretat de la pàgina.

Més enllà d'errors, també **s'ha millorat el SEO** (*Search Engine Optimization* - optimització en motors de cerca) d'algunes pàgines i la **consonància gràfica** de la web amb la resta de canals de comunicació del CRAJ, en línia amb el canvi i actualització de la línia gràfica feta a llarg del 2022.

També s'ha inclòs l'**acompanyament per territoris** a l'[àmbit d'acompanyaments de la web](#), fins ara absent a la web del CRAJ, que engloba les reunions que es fan conjuntament amb el Consell de la Joventut de Barcelona amb l'associacionisme juvenil de base comunitària present a cada districte de la ciutat i on es busca detectar demandes i necessitats de les entitats per acompanyar-les en el que necessitin.



*Informes de territori que s'elaboren conjuntament amb el CJB*



**PERSONES RESPONSABLES DE L'ELABORACIÓ D'AQUESTA MEMÒRIA:**

PAU CASANOVAS, TÈCNIC INFORMADOR  
JÚLIA SANUY, TÈCNICA D'ACOMPANYAMENTS  
CLARA GENÉ, TÈCNICA D'ASSESSORAMENTS  
ORIOI MIRALPEIX, TÈCNIC DE COMUNICACIÓ  
CARMEN ALONSO-VILLVERDE, COORDINADORA

**DOCUMENT PUBLICAT A [CJB.CAT](http://CJB.CAT) EL 16 DE FEBRER DE 2024**