

**INFORME ESTAT DE
L'ASSOCIACIONISME JUVENIL**

**BARCELONA
CIUTAT**



COM ESTAN LES JOVES DE LA CIUTAT?

Demografia

15,7%

de la població de la ciutat són joves de 16 a 29 anys



Emancipació

De les joves de 20 a 30 anys que porten:

Més de 15 anys a la ciutat

39,7% estan emancipades

Entre 10 i 15 anys a la ciutat

47,5% estan emancipades

Menys de 10 anys a la ciutat

86,5% estan emancipades



Arrelament

14,2%

De les joves han viscut sempre al seu barri

Al 2000 eren el 48,2%



Interculturalitat

48,6%

de població jove és nascuda a Barcelona

El 4,5% a la resta de Catalunya, el 3,6% a la resta de l'Estat i un 43,3% a l'estranger



Pobresa i exclusió social

Persones entre 16 i 24 anys:

32,2% Risc de pobresa i exclusió social

En el conjunt de la població són el 25,8%



Salari

Salari mitjà anual joves fins als 29 anys:

18.424,3€



Un 39,8% inferior al del conjunt de població assalariada de la ciutat

Habitatge

Lloguer mitjà a Barcelona:

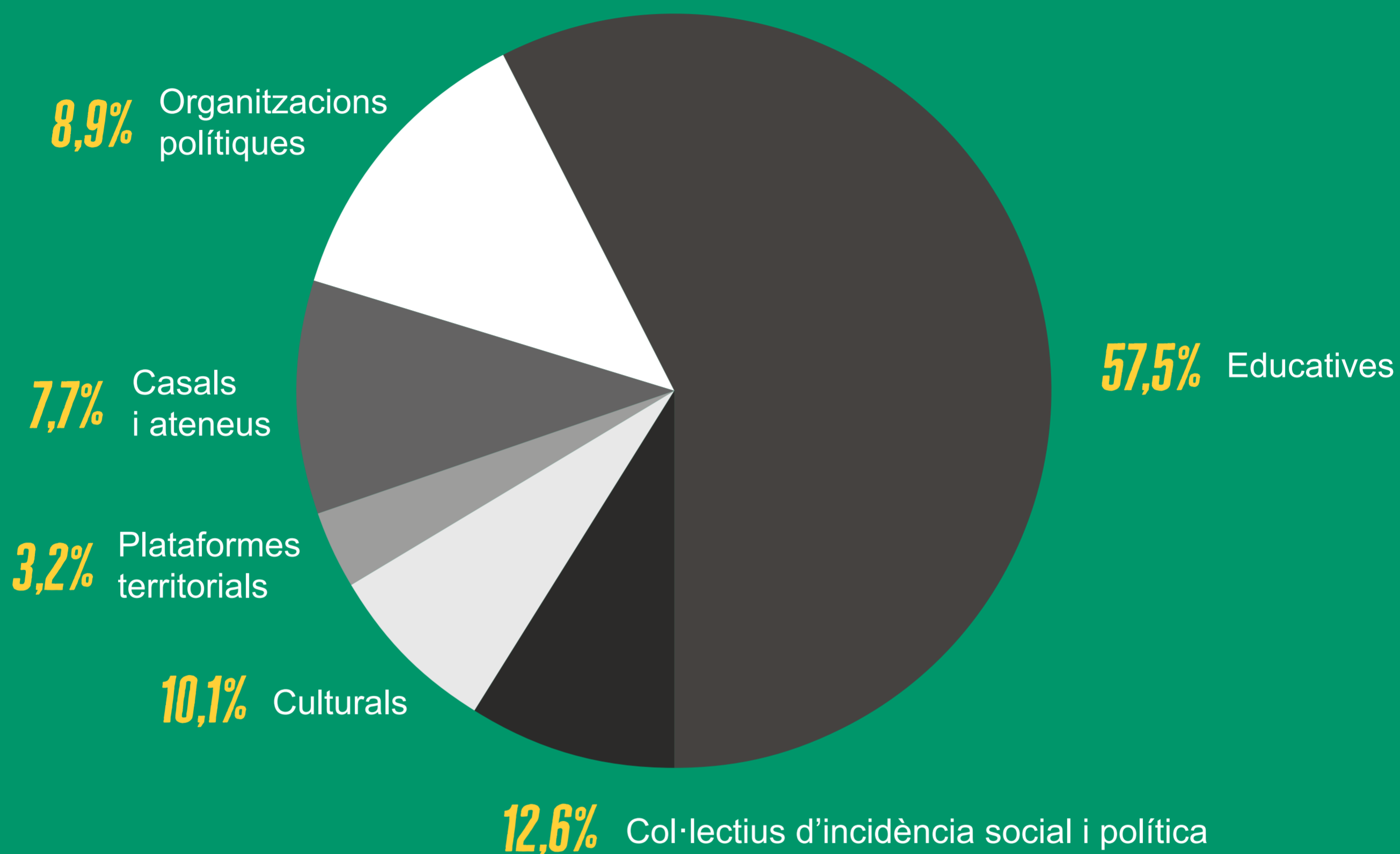
996,6€



En un any ha crescut un 10,3%

COM PARTICIPEN LES JOVES DE LA CIUTAT?

A la ciutat de Barcelona hi ha un total de 742 entitats juvenils, de les quals **249 SÓN ENTITATS JUVENILS AUTOGESTIONADES I DE BASE COMUNITÀRIA:**



Entre 2019 i 2021 el percentatge de joves de 18 a 24 anys associats va caure d'un 10,7% a un 5,3%.

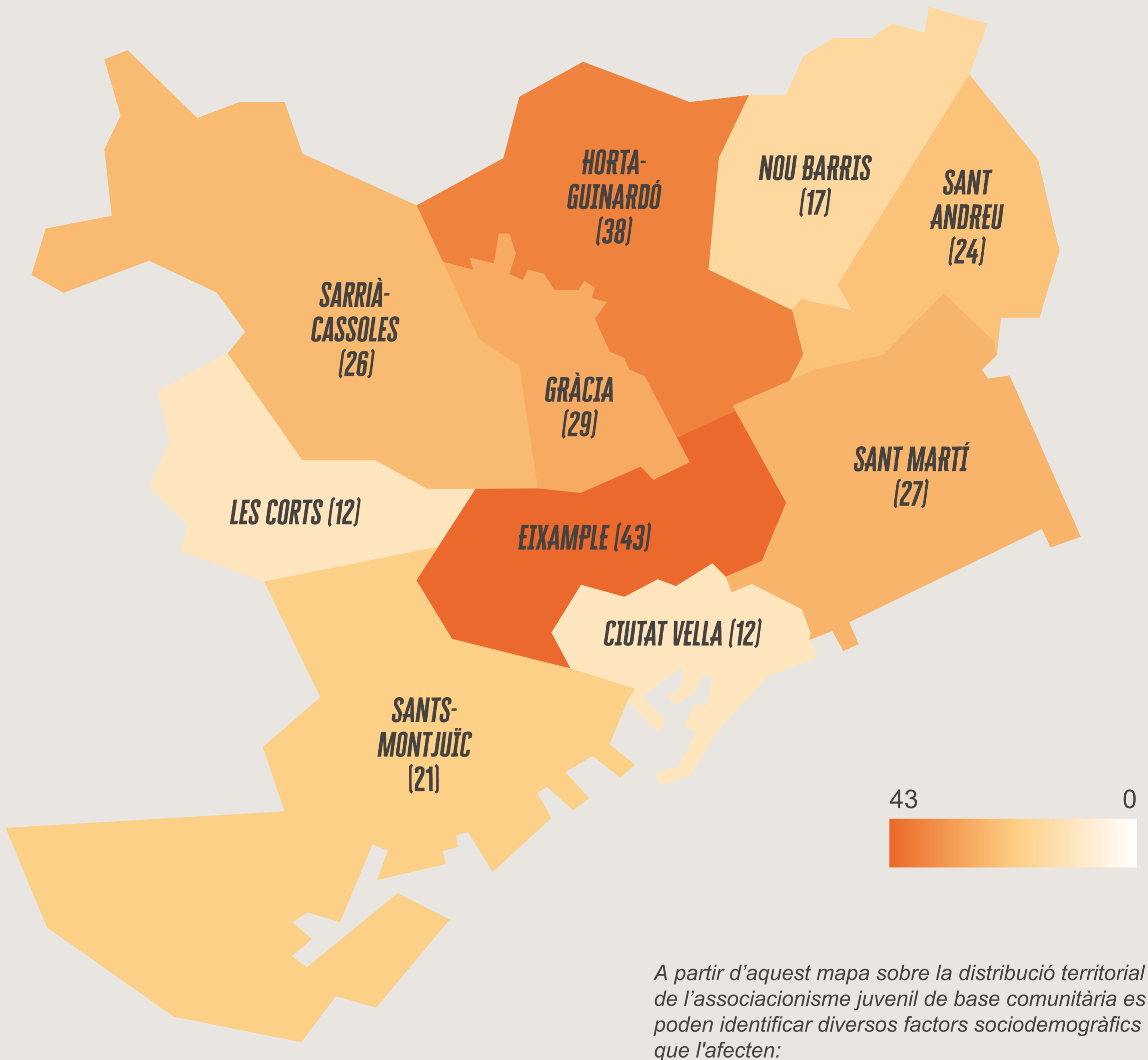
Tot i una petita recuperació el 2022 i que aquesta disminució també es va donar pel conjunt de població, aquestes dades situen l'associacionisme juvenil en mínims a molta distància dels altres grups d'edat.

Lògicament l'esdeveniment més important vinculat a aquest descens és **la pandèmia**, la distància social que va provocar, les dificultats per les entitats i **l'agudització de la precarietat** juvenil que ha comportat.

Igualment, la **tendència a la mobilitat residencial de la joventut** (tant per dinàmiques derivades de la gentrificació com migratòries) contribueix a **reduir l'arrelament comunitari** d'aquest col·lectiu i, en definitiva, de la població objectiva amb predisposició a l'associació i el treball en comú.

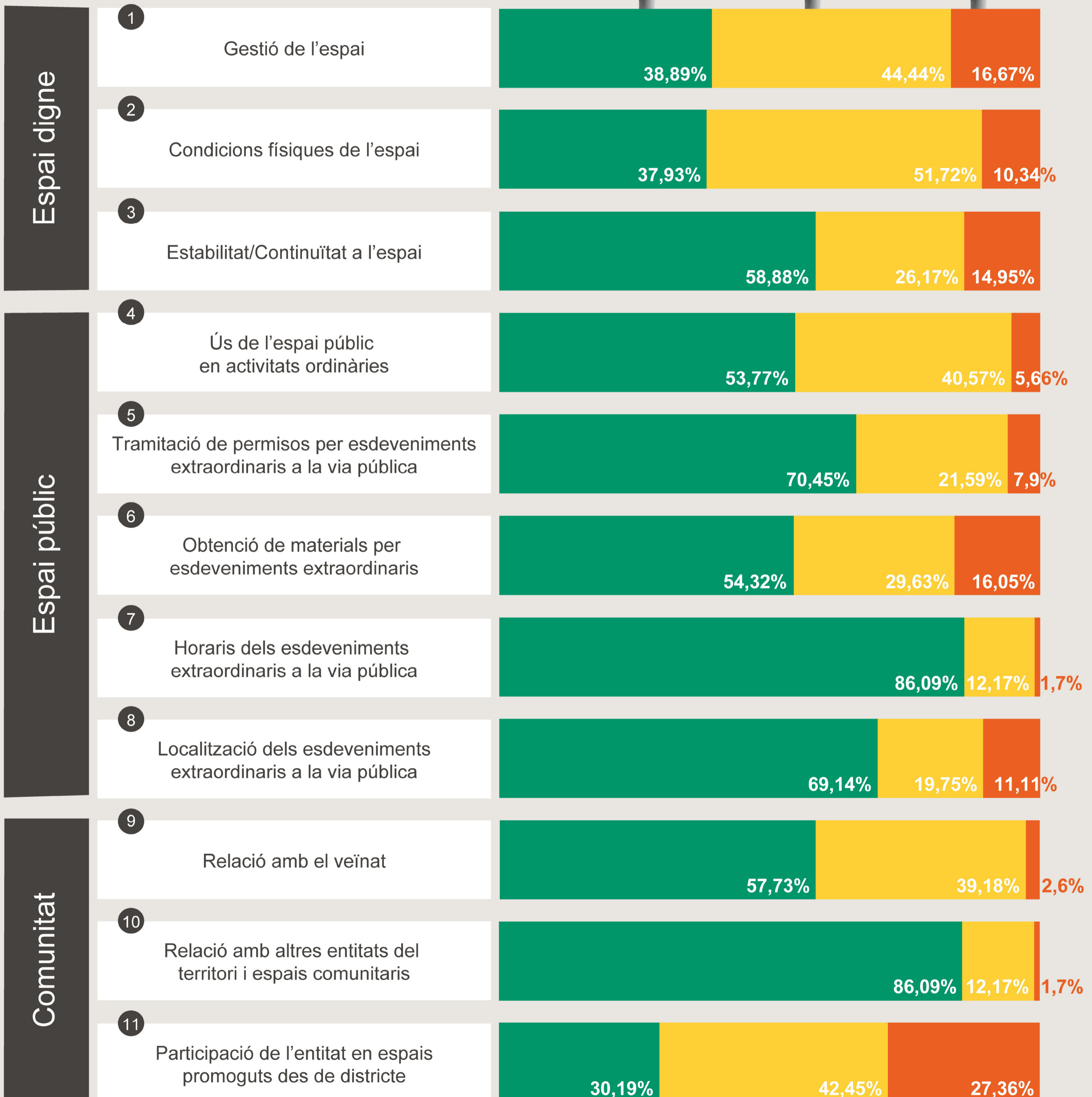
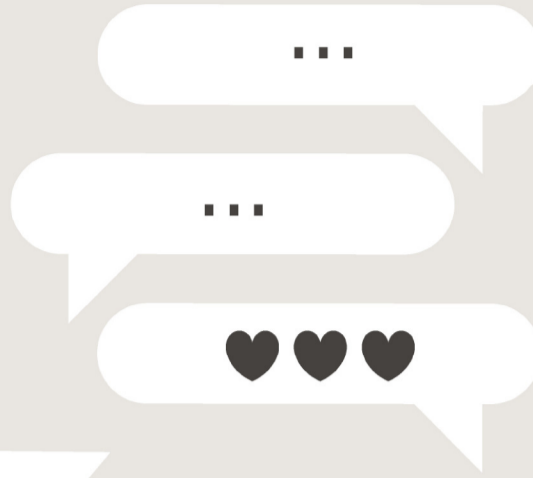
Amb un jovent que cada cop es mou més es fa difícil l'arrelament i la participació comunitària continuada.

COM ES REPARTEIX TERRITORIALMENT L'ASSOCIACIONISME JUVENIL?



- L'associacionisme juvenil **no es distribueix de forma homogènia** per la ciutat.
- El **nombre d'habitants**, una **identitat pròpia forta** i una **tradició associativa notable**, són elements que afavoreixen l'existència de l'associacionisme juvenil en els barris.
- La **renda mitjana** del barri també explica la **fortalesa o la debilitat de l'associacionisme juvenil**. Als barris de renda baixa hi ha menys entitats, però també en destaca l'absència als barris de renda molt alta.
- Cal també considerar el pes de les **entitats de lleure educatiu** en el conjunt. A més dels condicionants ja exposats, la seva presència també està influenciada per factors com la distribució desigual de centres educatius concertats o privats pertanyents a ordes religiosos que tenen caus o esplais vinculats.

COM ESTAN LES ORGANITZACIONS JUVENILS?



QUÈ DEMANEN LES ORGANITZACIONS JUVENILS?

1 DOTAR D'ESPAIS EN UNES CONDICIONS DIGNES

Disposar de locals en condicions és clau per a les entitats juvenils per poder dur a terme adequadament els projectes i activitats als seus barris. Aquests espais esdevenen llocs de referència de trobada i dinamització de l'associacionisme juvenil i les persones joves. Ara bé, moltes entitats coincideixen en tenir problemàtiques amb relació als seus espais: dificultats d'accés, condicions d'ús que no donen resposta a la seva realitat, condicions físiques precàries (habitabilitat, dimensions, etc.) i incertesa en la seva continuïtat, entre altres factors. **Es reivindica, doncs, la necessitat que des de l'Administració es faciliti l'accés als espais i s'ofereixin unes condicions que donin resposta a les seves necessitats en termes de tipologia de gestió, usos, horaris, dimensions, habitabilitat, seguretat de continuïtat, etc.**

2 DISSENYAR UN ESPAI PÚBLIC AMB I PER A LES PERSONES JOVES I L'ASSOCIACIONISME JUVENIL

Ja fa anys que la ciutat de Barcelona pateix dinàmiques de gentrificació i privatització de l'espai públic que van en detriment d'un ús comunitari per part de la ciutadania. Si bé és cert que, des de l'administració hi ha una tendència a crear noves zones pacificades i verdes i es busca incloure més la participació del veïnat en els dissenys, no es té en compte a l'associacionisme juvenil en aquests processos. **Per això s'insisteix en la necessitat d'un disseny de l'espai públic que posi les necessitats de les persones i entitats al capdavant i, concretament, que faciliti la trobada entre les persones joves així com de l'associacionisme.**

3 FACILITAR L'ORGANITZACIÓ D'ESDEVENIMENTS A LA VIA PÚBLICA

A l'hora d'organitzar esdeveniments a la via pública les entitats juvenils dinamitzen els barris i ofereixen una oferta d'oci alternatiu i autogestionada d'un alt valor comunitari. Sovint, però, es troben amb dificultats per part dels districtes per dur-los a terme: no es proveeixen tots els materials requerits, es retallen els horaris de finalització, s'ofereixen localitzacions diferents de les sol·licitades o inclús no s'acaben concedint els permisos. A més a més, les condicions per organitzar-los varien entre districtes. **Per això, es demana la facilitació dels permisos i que responguin a les necessitats dels projectes en relació als horaris, localització i recursos materials que es necessiten.**

4 RECONÈIXER L'ASSOCIACIONISME JUVENIL COM UN AGENT COMUNITARI CLAU ALS BARRIS

L'associacionisme juvenil desenvolupa una tasca amb un gran valor comunitari i adopta un rol dinamitzador i cohesionador als barris de la ciutat. Tanmateix, les persones joves associades sovint es troben que no se les reconeix com a agents vàlids i se les invisibilitza o infravalora davant la resta de la comunitat. Els nostres barris no queden al marge de discursos i pràctiques adultocèntriques i, per tant, les entitats juvenils es veuen travessades per aquest poder adult que dificulta la seva activitat. **Per aquest motiu, es demana que es duguin a terme accions concretes amb el veïnat i la resta de teixit associatiu per tal de promoure el reconeixement cap a l'associacionisme juvenil.**

5 REFORMULAR ELS ESPAIS DE PARTICIPACIÓ DE DISTRICTE

Existeix un desconeixement generalitzat per part de les entitats juvenils dels espais i canals de participació existents que es promouen des dels districtes. A més, acostumen a ser espais gestionats des d'una lògica adulta, amb poca presència de persones joves i on s'aborden temes pels quals aquestes no se senten interpel·lades. **Per aquests motius, l'associacionisme juvenil demana fer més accessibles aquests espais per a les persones joves i les seves entitats: a través d'assegurar-se que la informació de trobades arriba i treballant perquè siguin espais que s'adaptin a la seva realitat juvenil i associativa, on les joves se sentin còmodes i es reconegui la seva veu.**

QUINES ACCIONS CREUS QUE POT FER EL CJB EN RELACIÓ AMB AQUESTS DEMANDES?

1 DOTAR D'ESPAIS EN UNES CONDICIONS DIGNES

2 DISSENYAR UN ESPAI PÚBLIC AMB I PER A LES PERSONES JOVES I L'ASSOCIACIONISME JUVENIL

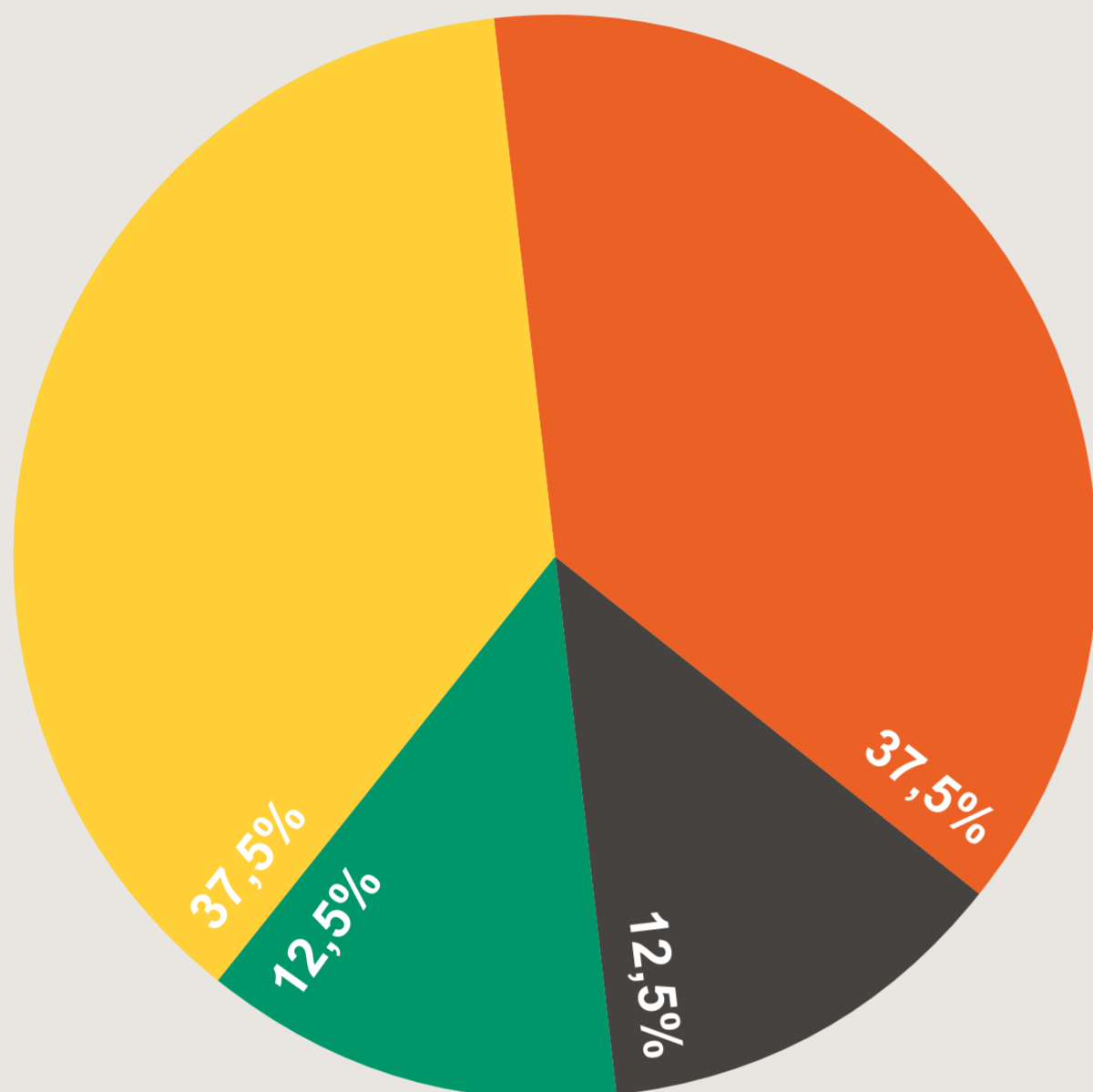
3 FACILITAR L'ORGANITZACIÓ D'ESDEVENIMENTS A LA VIA PÚBLICA

4 RECONÈIXER L'ASSOCIACIONISME JUVENIL COM UN AGENT COMUNITARI CLAU ALS BARRIS

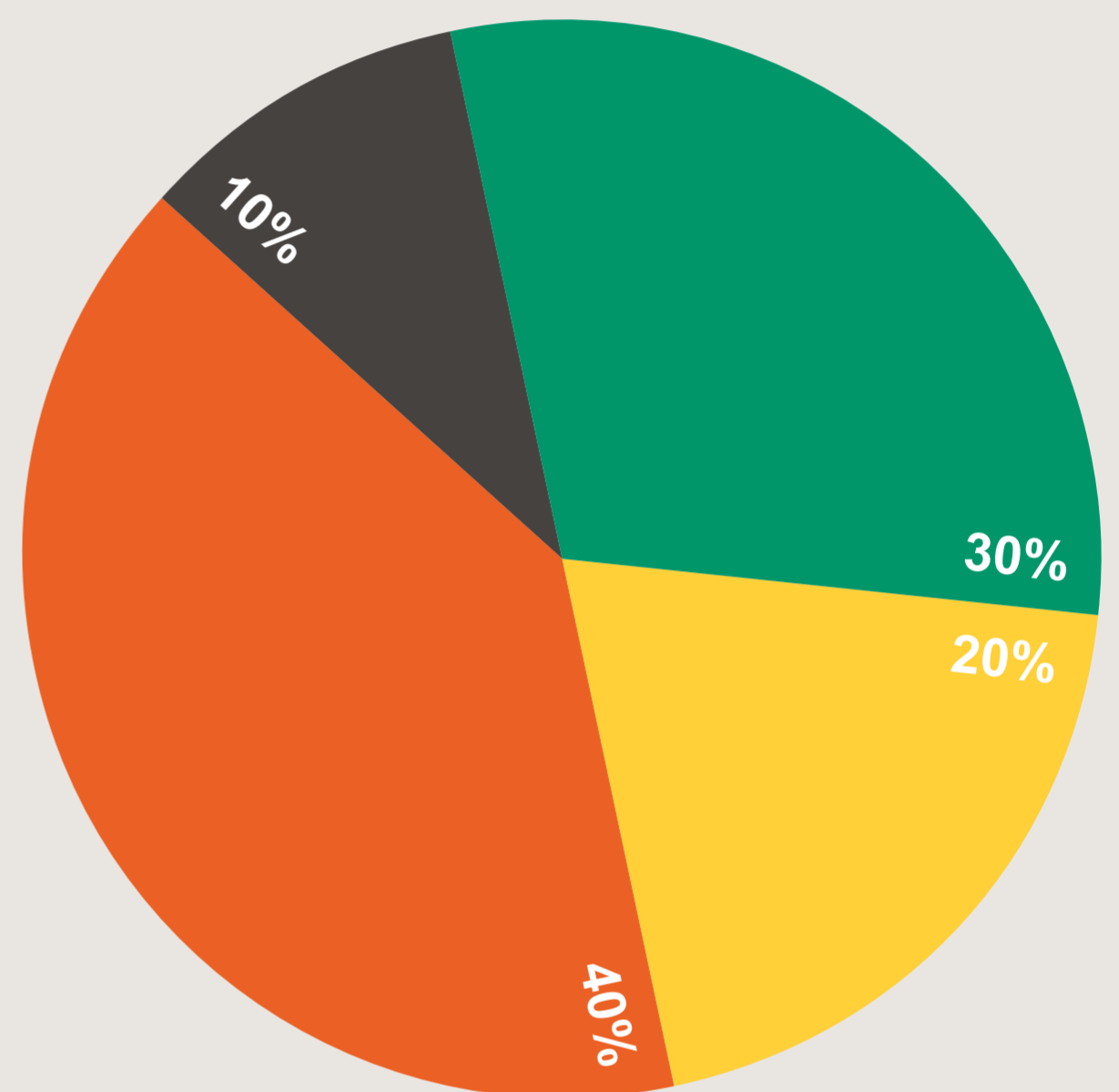
5 REFORMULAR ELS ESPAIS DE PARTICIPACIÓ DE DISTRICTE

QUINS COMPROMISOS VAN PRENDRE LES REGIDORIES DURANT EL 2021 I EN QUIN ESTAT ES TROBEN A L'ACABAR EL 2022?

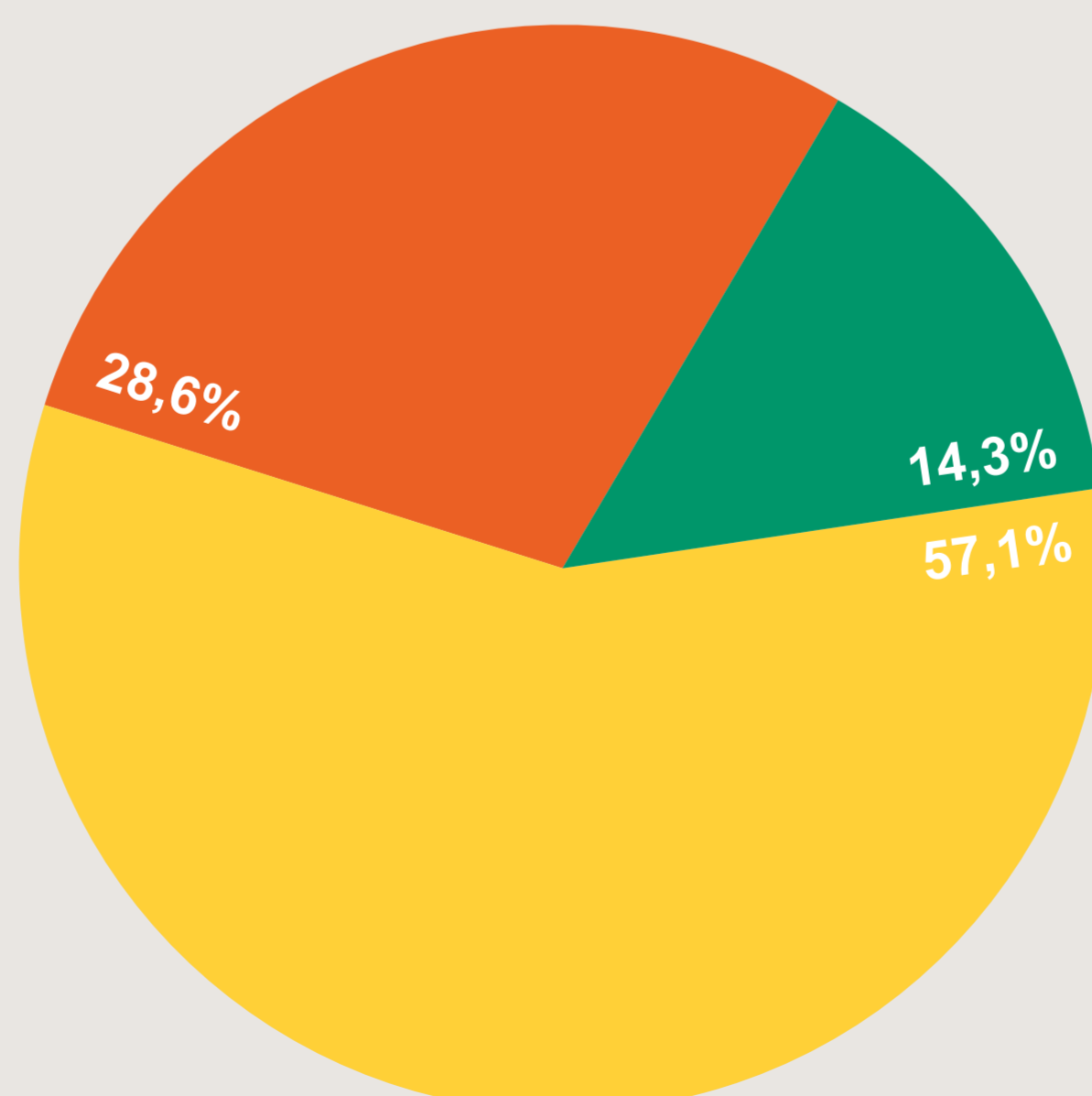
Espais dignes



Espai públic



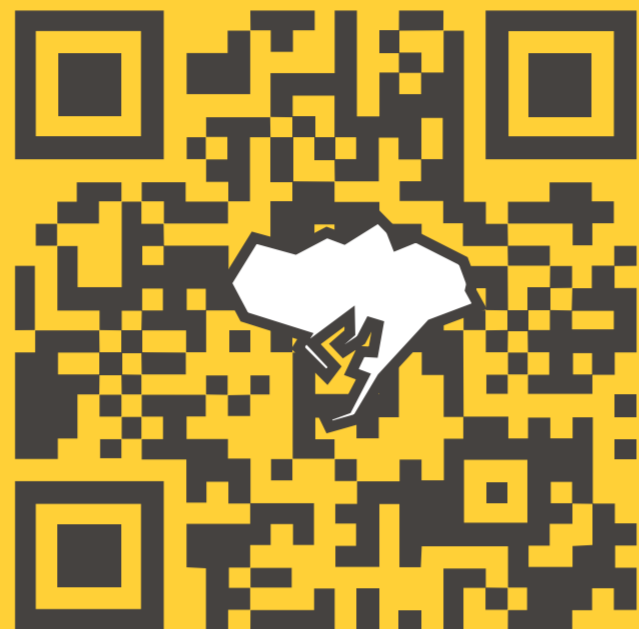
Comunitat



● No s'han realitzat accions ● S'ha començat a treballar ● S'ha complert el compromís ● Acord no avaluable

CONSULTA ELS INFORMES PER DISTRICTES!

CIUTAT VELLA



EIXAMPLE



SANTS-MONTJUÏC



LES CORTS



SARRIÀ-CASSOLES



GRÀCIA



HORTA-GUINARDÓ



NOU BARRIS



SANT ANDREU



SANT MARTÍ



ENTITATS PARTICIPANTS DE L'INFORME

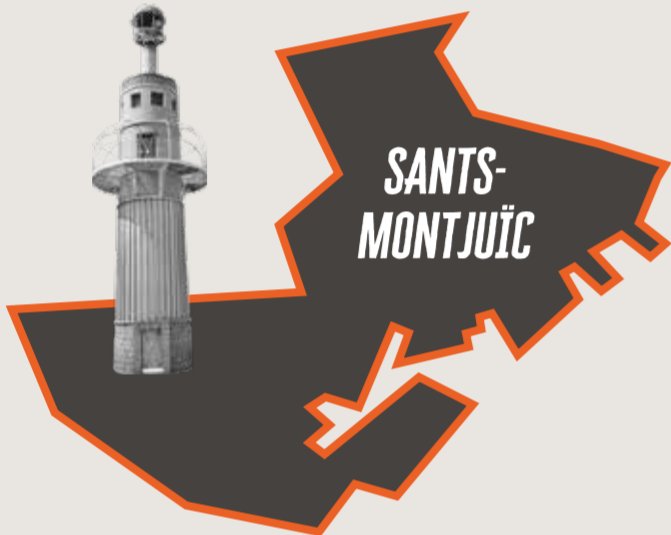
Ciutat Vella

AE Ermessenda del Casc Antic, AEiG Sant Antoni Abat, Agrupament Esplai Santa Maria del Pi, Casal de Joves Autogestionat de Ciutat Vella, Estudiants Catalans d'Origen Pakistanès, Ex-menas, Joves del Centre, i Oyayi Associació Juvenil.



Sants-Montjuïc

AE Joan Maragall, AE Skues, AEiG Baden Powell, AEiG Montserrat Xavier, Comissió Jove Poble Sec, Esplai Espurna, Esplai Guinonai Ensems, Esplai La Lluna, Esplai Sant Medir, Esplai Spai-T, Esplai Tr3smon, Esplai Turons, Joves Units del Poble Sec, i SANT4EVER.



Les Corts

AE El Pi de les Corts, AEiG Estrella del Mar, Arran les Corts, Cortsenques Dissidents, Diables de les Corts, Els Bocs de Can Rosés, Esplai Natzaret, Esplai Olivera Rodona, Jovent Republicà de les Corts, La Repúbli-k de l'Avern, i Plataforma Infantil i Juvenil de les Corts.

Eixample

AE Aldaia, AE Antoni Gaudí, AE Scout Rabindranath Tagore, AEiG Anselm Albareda, AEiG Itaca, AEiG Mare de Déu de Núria, AEiG Pau Claris, AEiG Sant Ferran, Arran Esquerra Eixample, Assemblea de Joves de Sant Antoni, Associació Juvenil Esplai Sant Miquel, Casal de Joves La Dreixa, Casal de Joves Xiroc, Casal Popular Lina Ódena, Colla Castellera de l'Esquerra de l'Eixample - Esquerdats, Esplai Boix, Esplai Grup de Gent, Esplai Sant Isidor, Esplai Totikap, Esplai Trençalòs, Esplai Xiroc, Grup Colònies Campaments Casp, JERC Eixample, Joves del Poblet, i Plataforma Esquerra Eixample (PEEIX).



Sarrià-Cassoles

AE Wé-Ziza, AEiG Mare de Déu de Montserrat, AEiG Montserrat Roig, AEiG Sant Ignasi, AEiG Santa Maria - Santa Agnès, Arran Cassoles, Casal Popular La Tecla, Castellars de Sarrià, Esplai Foc Nou, Esplai Movi de Sarrià, Plataforma d'Entitats Juvenils de Sarrià-Cassoles, Sindicat d'Habitatge de Cassoles, i Sound Gervasi.



Gràcia

AE Jaume I del Coll, AE Pere Rosselló, AE Ramon Llull, AE Roland Philipps, Assemblea de Joves de Vallcarca, Associació Joves de la Gràcia Gitana, Casal Popular Tres Liris, Centre d'Esplai Josepets, Comissió de Joves del Coll, Esplai Espurna de Gràcia, Esplai Matinada - Pòrtics, Grup de Joves Estrella del Nord, i Plataforma d'Entitats Juvenils de Gràcia.



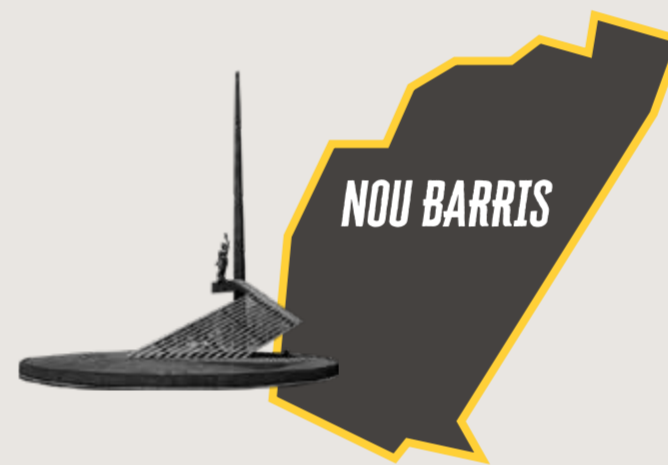
Horta-Guinardó

AE El Roure, AE Francesc Xavier, AE Mafeking, AEiG El Carmel, AEiG Perot Guinarda, Associació EINA, Associació Juvenil Boca Ràdio, Consell de la Joventut d'Horta-Guinardó - CJD7, Esplai Isard - Flor de Neu, Esplai La Gralla, Esplai Sant Cebrià, Esplai Torxa, Esplai Xangó, Grupo Scout Makarenko, i Vaquetes del Guinardó.



Nou Barris

AEiG La Prosperitat, AEiG Santa Eulàlia, Agrupament Scout Creu del Sud, Casal de Joves Guineueta, Casal de Joves Zona Nord, Centre d'Esplai Druida, i Centre d'Esplai Guineueta.



AE l'Avern, AE Rakxa, AEiG El Cau del Besòs, AEiG K-2, AEiG Rudyard Kipling, Assemblea de Joves Verneda 73, Esplai Kasperle, Esplai Movi Poblenou, Esplai Perifèrik, Esplai Riu, Esplai Sant Paulí de Nola, Esplai SCV el Clot, i Lluna del Clot.



CONSULTA L'INFORME COMPLET A:

WWW.CJB.CAT/INFORMES/BARCELONA-CIUTAT

Coordina:



En conveni amb:



Elaborat pel Consell de Joventut de Barcelona (CJB) i el Centre de Recursos per Associacions Juvenils (CRAJ), en col·laboració amb totes les entitats participants.

Gener 2023, Barcelona.

Maquetació: Mònica Casugas
Recopilació i encreuament de dades: Jordi Estivill Castany



Llicència Creative Commons Reconeixement - NoComercial - CompartirIgual
No es permet un ús comercial de l'obra original ni de les possibles obres derivades, la distribució de les quals s'ha de fer amb una llicència igual a la que regula l'obra original.